



Lettre d'information du Réseau des Musées de l'ULB

Le mot de la coordinatrice

Par Nathalie Nyst

Cette édition de la *Lettre d'information du Réseau des Musées de l'ULB*, qui couvre les mois de mai à août 2013 et donc les vacances d'été, est pourtant très riche en activités proposées aux publics par nos musées. Dans la rubrique **Actualités**, soulignons l'événement **Odeurs & parfums**, qui s'est déroulé le samedi 18 mai dernier, de 14.00 à 22.00 au Jardin botanique Jean Massart. Une vingtaine d'activités totalement gratuites ont chatouillé les narines, mais aussi les papilles de plus de 350 visiteurs ! Un beau succès !

Ensuite, les **Activités au programme** proposent les nouvelles animations conçues par nos musées pour la fin de l'année académique ainsi que les stages estivaux pour les plus jeunes.

La rubrique **Portrait** se consacre cette fois au Professeur **Thierry Appelboom**, créateur du Musée de la Médecine.

Les **Objets du trimestre** vous offrent toujours l'occasion de (re)découvrir les trois derniers « objets du mois » parus sur la page Facebook du Réseau : l'huile de chaulmoogra, le psychromètre et l'*Arum maculatum*.

Enfin, la **Petite histoire** dévoile l'histoire de la **Villa Capouillet**, le plus ancien bâtiment du campus du Solbosch à Ixelles, antérieure à l'installation de l'ULB, qui fut notamment musée d'histoire de l'art avant d'abriter l'*Herbarium*, mais qui est aujourd'hui menacée... Un cri d'alarme pour la sauvegarde du patrimoine immobilier de l'Université !

Une *Lettre d'information* panachée au nom de toute l'équipe du Réseau qui vous remercie de votre fidélité !

Sommaire

→ Le mot de la coordinatrice	1
→ Les actualités	2
→ Les activités au programme	3
→ Portrait d'un responsable de collection	6
→ Les objets du trimestre	7
→ La petite histoire	9
→ Petites annonces	10



Les Actualités

les activités en cours au mois de mai



Écomusée du Viroin Exposition *L'outil et la terre* > 17.11.13

Informations pratiques :
+32 (0)60 39 96 24
Lieu : Ferme-château - 63, rue
Eugène Defraire - 5670 Treignes
Lundi > vendredi, 9.00-12.00
& 13.00-17.00

L'Écomusée retourne aux sources de sa collection. Charrues, tracteurs, affiches et cartes postales anciennes, dessins techniques et divers témoignages... En tant que centre de recherche et de documentation, l'Écomusée du Viroin s'est attelé depuis de nombreuses années à collectionner et restaurer des outils agricoles. Il profite de 2013, anniversaire des 30 ans de sa présence à la Ferme-château, pour proposer aux visiteurs un parcours-découverte dans le monde des outils utilisés pour le travail de la terre et la culture dans la région du Viroin et ailleurs.



TALBOT VER ELST

Salle Allende Exposition *Œuvres récentes de Chantal Talbot et Marc Ver Elst* > 29.06.13

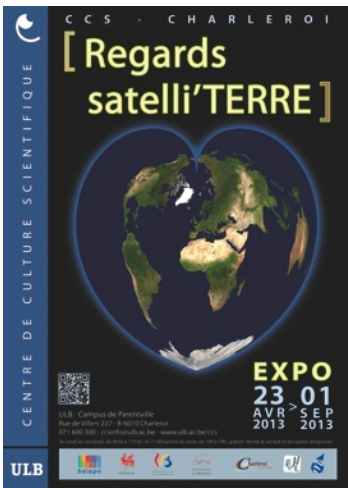
Informations pratiques :
Lieu : Salle Allende - Campus du Solbosch, 22-24, avenue Paul Héger - 1050 Bruxelles
Lu et Ma : 12.00-14.00
Me au Ve : 12.00-18.00
Sa : 11.00-18.00

Entrée libre
www.ulb.ac.be/culture

Chantal Talbot nous invite au voyage dans cet imaginaire collectif qui commence au bord de la mer du Nord, les pieds dans l'eau, à l'heure où la lumière s'estompe, le regard fixé sur l'horizon.

Las de la narration et confronté à la planéité de ses œuvres, Marc Ver Elst s'interroge. Il doute. Comme pour les protéger, les emporter ailleurs, il emballe chacune de ses œuvres ; il les assemble en couches de papier – épaisses feuilles à dessin, journaux, magazines –, qui s'accroissent à la surface de la toile, évitant l'objet et devenant volume.

Chantal Talbot et Marc Ver Elst sont représentés dans la Collection de l'ULB.



CCS Exposition *Regards satelli'Terre* > 01.09.13

Informations pratiques :
+32 (0)71 600 300
Lieu : ULB - Campus de Parentiville, 227 rue de Villers - 6010 Charleroi
Lundi > vendredi, 9.30-17.30
Le dimanche du mois, 10.00-18.00, gratuit.
Fermé le samedi et les autres dimanches.

www.ulb.ac.be/ccs

Quoi de plus impressionnant que de regarder notre bonne vieille planète du ciel ? Mais lorsque la télédétection s'en mêle, la surveillance des effets des changements climatiques sur les sites du patrimoine mondial prend de la hauteur, tout comme la gestion et la préservation des forêts du monde.



Réserve Précieuse Capsule web *Michel de Ghelderode, une angoisse créatrice* <http://vimeo.com/51204446>

www.cscapages.cfwb.be

Des interviews inédites (de François Emmanuel ou V. José Géal – Toone VII, entre autres) évoquent tour à tour la personnalité et l'œuvre de Michel de Ghelderode. Cette vidéo veut contribuer à faire découvrir ou redécouvrir le dramaturge, le conteur, le chroniqueur, le « fantastique » et l'inconditionnel amoureux des marionnettes et de leur théâtre.

En complément de cette capsule web, une exposition se tient au Théâtre royal de Toone, jusqu'au 30 juin : *Michel de Ghelderode, de la plume à la tringle*. En collaboration avec la Réserve Précieuse de l'ULB.

Les activités au programme par musée, de mai à août

Les activités communes à tous les musées et collections

Fascination of Plants Day

18.05.2013, *Journée internationale des Musées & Nuit européenne des Musées*



Dans le cadre du *Fascination of Plants Day*, le Réseau des Musées de l'ULB a invité le public familial à une journée pleine de découvertes autour du thème « Odeurs et Parfums ». Le 18 mai dernier, de 14.00 à 22.00, le Jardin botanique Jean Massart à Auderghem a en effet ouvert grand ses grilles. Plus de 350 amateurs ont pu profiter d'une promenade sensorielle à la découverte de la flore exceptionnelle du jardin, puis ont laissé les Musées de l'ULB leur titiller les sens à l'occasion de multiples activités concoctées spécialement pour eux.

L'atelier « Parfums de vins » était ainsi dédié aux arômes cachés du jus de la treille, les subtiles senteurs de cacao ont chatouillé les narines à l'approche de l'animation « Arôme : chocolat » et le transformateur de Tesla a reproduit l'effet et l'odeur de l'orage. Nombre de curieux se sont laissé surprendre par la dégustation de miels, la théorie des miasmes ou la découverte des facultés olfactives chez les humains et chez les animaux.

Cette journée multidisciplinaire fut l'occasion, pour nombre de familles, de découvrir en pleine nature, **gratuitement** et de manière ludique, le parfum tantôt corsé, tantôt délicat des sciences et des arts.

Informations pratiques :

Jardin botanique Jean Massart
1850 chaussée de Wavre, à 1160 Bruxelles
+32 (0)2 650 91 65 – jardinmassart@ulb.ac.be
Laurence Belalia – lbelalia@ulb.ac.be
Nathalie Nyst – mnyst@ulb.ac.be
www.ulb.ac.be/musees/actualites.html

ENTRÉE ET ACTIVITES GRATUITES

Fête de l'Environnement

02.06.2013, au Parc du Cinquantenaire
Xp Chimie, Xp Physique, Jardin Botanique Jean Massart



Cette année, la Fête de l'Environnement se la joue anti-crise et met en avant les alternatives concrètes qui ont un double objectif : penser durable et faire du bien à son portefeuille.

La Fête va vous montrer que nous tous pouvons être un moteur pour acheter moins et jeter moins.

Au programme

- Repair café avec atelier couture et vélo.
- Défilé à base de matériaux de récupération et vêtements de seconde main relookés (14.30 & 16.30).
- Ateliers de la Foire aux savoir-faire (ateliers cosmétiques et produits d'entretien à faire soi-même).
- Initiations au principe des donneries, « give boxes » et niches à livres.
- Distribution de kits « mon potager en ville ».
- Distribution de plantes.

C'est sûr, la Fête de l'Environnement vous fera **penser vert pour un avenir pas cher !**

Informations : 02 775 75 75
www.bruxellesenvironnement.be



Congrès pluraliste des Sciences à l'ULB

20-22.08.2013, ULB - Campus du Solbosch, bâtiment S
Avenue Jeanne, 44 - 1050 Bruxelles
Xp Chimie, Xp Physique, Jardin Botanique Jean Massart

La rencontre annuelle inter-réseaux des professeurs de sciences (biologie, chimie, géographie, physique) aura cette année pour thème *De la lumière à la vie*.

www.congres-des-sciences.be

Centre de Culture Scientifique à Charleroi-Parentville

Les Stages :

Mission Sciences ! Stages pour les 11-12 & 13-14 ans, 01-05.07.2013 & 05-09.08.2013

Nature sous la loupe. Stages pour les 6-7 & 8-10 ans, 26-31.08.2013.

Nuit des Chauves-souris 2013, 31.08.13 (17.30 >).
Pour la 6^e année consécutive, le CCS participe à la *Nuit européenne des Chauves-souris*. Ce sont les enfants des stages *Nature sous la loupe* de cet été qui vous guideront dans ce monde fascinant. En effet, durant toute une semaine, ils ont appris à connaître les chauves-souris : les différentes espèces, leurs biotopes, leur alimentation, leur système d'écholocation... Ils ont aménagé et entretenu l'ancien abri anti-aérien transformé en gîte hivernal. Ils ont construit et placé des nichoirs. Bref, ils ont compris l'utilité des chauves-souris et aimeraient faire passer le message. Animations gratuites.

Centre de Culture Scientifique – Campus de Parentville –
Rue de Villers, 227 - 6010 Charleroi (Couillet) –
www.ulb.ac.be/ccs - ccsinfo@ulb.ac.be

L'Écomusée du Viroin à Treignes

Fête de l'Écomusée, 28.07.2013
Exposition de tracteurs anciens.



Informations pratiques : +32 (0)60 39 96 24
Lieu : Ferme-château - 63, rue Eugène Defraire
5670 Treignes

L'Expérimentarium de Chimie Campus de la Plaine

Fête de l'Environnement, 02.06.2013
au Parc du Cinquantenaire
avec l'Xp Physique et le Jardin Botanique Jean Massart

Congrès pluraliste des Sciences à l'ULB
20-22.08.2013
ULB - Campus du Solbosch, bâtiment S
Avenue Jeanne, 44 - 1050 Bruxelles
avec l'Xp Physique et le Jardin Botanique Jean Massart

L'Expérimentarium de Physique Campus de la Plaine

Physique à volonté > 30.06.2013

La Région de Bruxelles-Capitale et l'Institut d'encouragement de la Recherche scientifique et de l'Innovation de Bruxelles ont accordé leur soutien à l'opération *Physique à volonté*, pour l'année scolaire 2012-2013.

Jusqu'au 30 juin 2013, *Physique à volonté* propose un accès gratuit à l'Expérimentarium de Physique de l'ULB à toutes les classes des écoles primaires et secondaires de la Région de Bruxelles-Capitale.

PROGRAMME DES ACTIVITÉS :

Toute la physique uniquement au travers de démonstrations interactives : mécanique, optique, thermique, acoustique, électricité et électromagnétisme, ondes. Mini-séances de laboratoires investissant les étudiants dans un apprentissage du type « Main à la pâte ».

Horaires : tous les mardi et jeudi qui sont des jours de classe, 9.00-12.30 & 13.30-16.30. Chaque visite dure de 1h30.

Exposition-atelier Tesla ou l'énergie à portée de tous, > 31.05.2013.

Autour de la vie romanesque de Nikola Tesla (1856-1943), inventeur prolifique, et de ses découvertes, l'Xp propose aux classes du secondaire supérieur (général et technique) une suite de démonstrations sur l'énergie électrique, sa production et sa transmission, suivie d'un atelier de mise en pratique de ces idées novatrices. Les élèves pourront expérimenter, sous différents aspects, la génération de l'énergie électrique, son transport et la communication électrique. Les différents défis expérimentaux relevés par les élèves au cours de manipulations ludiques, claires et didactiques sont : transport de l'énergie électrique en continu et alternatif, éolienne, panneau photovoltaïque, barrage hydroélectrique, faisceau micro-ondes, télégraphe à aiguilles aimantées.

Une classe par demi-journée du lundi au vendredi ; deux classes par jour.

Kiosque solaire

Toute l'année, lors de différents événements bruxellois. Alimenté par des panneaux photovoltaïques, le kiosque a pour objectif de sensibiliser le grand public (surtout les familles) aux énergies renouvelables en général et à l'énergie solaire en particulier. De petites manipulations sont présentées dans ce kiosque.

Les Stages :

Durant l'été 2013, la Scientothèque organise trois stages d'été à l'Expérimentarium de l'ULB :

- 01-05.07.2013, 9.30-16.00 : *Le corps humain, une machine fantastique* – Pour les 8-12 ans
- 26-30.08.2013, 9.30-16.00 : *Le corps humain, une machine fantastique* – Pour les 8-12 ans
- 26-30.08.2013, 10.00-15.00 : *Robotique et Roller* - Pour les 12-15 ans

Jardin botanique Jean Massart à Auderghem

Visites guidées thématiques :

- 22.05 & 26.05, 14.30 : *Les plantes dans la vie de l'Homme*
- 05.06 & 09.06, 14.30 : *Évolution du monde végétal*
- 14.07 & 17.07, 14.30 : *Les plantes cultivées ? Toute une histoire !*
- 25.08 & 28.08, 14.30 : *Les plantes médicinales*

Il n'est pas nécessaire de réserver - 3€ par personne



Visites guidées pour les écoles > 30.06.2013

Nombreuses visites guidées possibles suivant la saison et en concertation avec les enseignants :

Les collections du jardin botanique Jean Massart ; Évolution du monde végétal ; L'Écosystème étang ; Découvrir le monde végétal par le toucher et l'odorat ; Et cette plante là ? Comestible ou toxique ?

Informations et réservations :

+32 (0)2 650 91 65 – jardinmassart@ulb.ac.be
Laurence Belalia – lbelalia@ulb.ac.be

Fête de l'Environnement, 02.06.2013

au Parc du Cinquantenaire
avec les Xp de Chimie et de Physique

Congrès pluraliste des Sciences à l'ULB

20-22.08.2013

ULB - Campus du Solbosch, bâtiment S
Avenue Jeanne, 44 - 1050 Bruxelles
avec les Xp de Chimie et de Physique
en collaboration avec l'ASBL Probio (www.probio.be).

21.08 : Ateliers *Expérimenter la botanique et l'écologie en classe ? C'est possible !*

22.08 : Visite guidée du Jardin pour les enseignants

Le Musée des Plantes médicinales et de la Pharmacie Campus de la Plaine

Congrès de Pharmacognosie, 22-24.05.2013

Collaboration ULB - UCL - Université de Rennes 1

Contacts et informations : Pr Caroline STEVIGNY
caroline.stevigny@ulb.ac.be

Le Muséum de Zoologie et d'Anthropologie Campus du Solbosch

Visites guidées pour les écoles > 30.06.2013

Nombreuses visites guidées possibles en concertation avec les enseignants :

Le bestiaire revisité ; Évolution de la lignée humaine ; Classification et relations de parenté entre les êtres vivants

Informations et réservations : +32 (0)2 650 36 78

Laurence Belalia – lbelalia@ulb.ac.be

Congrès pluraliste des Sciences à l'ULB

20-22.08.2013

ULB - Campus du Solbosch, bâtiment S

Avenue Jeanne, 44 - 1050 Bruxelles
avec les Xp de Chimie et de Physique

22.08 : Visite guidée du musée pour les enseignants. Présentation de quelques activités en lien avec le programme du secondaire : classification et diversité du monde animal, l'évolution de la lignée humaine, l'anatomie comparée du squelette des vertébrés comme argument de parenté

Les Stages :

26-30.08.13 : un stage intitulé *Global change* initiera les plus jeunes (8-13 ans) aux questions liées aux changements climatiques, à l'urbanisation, au braconnage et chasse, à la migration et son influence sur la faune. Cinq jours de visites, jeux, observations et expériences organisés par l'asbl MuZoo !

Informations et réservations : +32 (0)2 650 36 78

Viviane Desmet - vdesmet@ulb.ac.be

Participation aux frais : 150 €

La Réserve Précieuse Campus du Solbosch

Exposition *Voyage en poésie, l'œuvre d'Arden Duchesne mise en images par ses amis.*

> 07.06.2013

À l'occasion de la parution de son dernier titre *Voyage en poésie*, Arden Duchesne a eu l'idée d'exposer ses créations inédites et subtilement originales au sein d'une bibliothèque de livres traditionnels. Aujourd'hui, un fonds Arden Duchesne est créé à la Réserve précieuse.

Entrée libre, 14.00-17.00

Réserve précieuse des Bibliothèques
Campus du Solbosch, Bâtiment A,
porte X, 1050 Bruxelles

Contact : +32 (0)2 650 24 23

Michèle Graye - mgraye@ulb.ac.be



Portrait d'un responsable de collection

Thierry Appelboom Responsable du Musée de la Médecine¹

Par Nathalie Nyst



© Musée de la Médecine

Diplômé docteur en médecine, chirurgie et accouchements de notre Université (ULB, 1971), Thierry Appelboom (1946°) se spécialise en rhumatologie et en médecine physique (ULB,

1977) dans les hôpitaux universitaires Saint-Pierre et Brugmann, sous la direction des professeurs E. Colinet puis J.-P. Famaey. Il perfectionne sa formation au Centre Viggo Petersen à l'Hôpital Lariboisière à Paris (Prof. Stanislas de Sèze, père de la rhumatologie française) et à la Mc Gill University à Montréal. En 1983, il défend sa thèse sous la direction de Joseph Wybran et devient agrégé de l'Enseignement secondaire supérieur pour la médecine.

Il est ensuite nommé Chef de Service de rhumatologie et médecine physique à l'Hôpital Érasme, maître de stage et titulaire de l'enseignement à l'Université ; il dirigera le service jusqu'en 2009.

Sur le plan académique, Thierry Appelboom a orienté ses recherches sur l'inflammation et l'immunité des affections rhumatismales, tout en collaborant à un grand nombre d'études cliniques internationales sur l'arthrose, la polyarthrite, les spondylarthrites, l'ostéoporose, etc. Il est l'auteur de plus de 150 articles scientifiques dans des revues internationales à comité de lecture.

Aujourd'hui, il reste consultant à l'Hôpital Érasme, mais s'occupe à temps plein du Musée de la Médecine.

Le Musée de la Médecine

Thierry Appelboom est à l'origine du Musée de la Médecine de Bruxelles. Le point de départ de son intérêt pour ce projet provient de la découverte de déformations des mains sur certains tableaux de Rubens exposés à Anvers en 1977. Ce travail a fait l'objet d'une publication princeps dans le *Journal of the American Medical Association*, puis d'un congrès international *Art, history and antiquity of rheumatic diseases*, qui s'est tenu en 1986 au Musée des Beaux-arts à Bruxelles. Depuis, il a écrit 13 chapitres de livres, publié 65 articles et réalisé 6 expositions dans ce domaine.

Dès le départ, la collection est constituée par des acquisitions d'objets d'art et d'archéologie, essentiellement auprès d'antiquaires, mais également de mises en dépôt de l'Université (une série de bustes représentant des médecins de la Faculté, par exemple).

Constitué en asbl, le Musée de la Médecine est inauguré le 20 décembre 1994, sur les plans du

bureau d'architecture Art & Build ; il est alors doté de 900 m² répartis en deux salles d'exposition, bureaux, bibliothèque et amphithéâtre.

Le patrimoine du Musée s'est considérablement enrichi ces dernières années autour du fil conducteur constitué par la médecine dans l'art, l'histoire et la littérature. En 2001, le Musée bénéficie d'une importante extension (400 m²), ce qui lui permet de désormais compter sept salles thématiques réparties comme suit : l'Art de guérir de l'Antiquité à nos jours, Histoire de la chirurgie, Médecine précolombienne, Égypte, Cires anatomiques (dépôt de la Commission communautaire française – Cocof – à l'initiative d'Hervé Hasquin), Art traditionnel de guérir en Afrique et Médecine chinoise. Le musée dispose aussi de trois fonds de livres médicaux anciens provenant de la Bibliothèque royale Albert I^{er}, du Fonds M.-F. Kahn et du Fonds O. Demol.

Depuis sa reconnaissance officielle par la Fédération Wallonie-Bruxelles en 2012, le Musée de la Médecine a développé des partenariats avec une série de musées en Belgique et à l'étranger, qui se concrétisent par des prêts de patrimoine, l'organisation d'expositions itinérantes, un réseau d'échanges internationaux, des collaborations avec des chercheurs et une série de nouveaux projets.

Cette activité repose sur une équipe pluridisciplinaire constituée de Renaud Bardez (doctorant en histoire), Hélène Bruyère (historienne de l'art), Anne-Sophie Hanse (responsable des collections) et Joëlle Antoine (gestion administrative) ainsi que sur des collaborations avec le Centre Robert Debré de Documentation médicale, la Faculté de Philosophie et lettres, la Bibliothèque de l'Université, etc.



© Musée de la Médecine

¹ Les informations reprises ici sont issues d'échanges épistolaires et téléphoniques avec T. Appelboom ainsi que de l'article de C. Pirson, *Le musée de la Médecine*, dans N. Gesché-Koning & N. Nyst (éds.), *Les musées de l'ULB. L'Université libre de Bruxelles et son patrimoine culturel*, Bruxelles, Réseau des Musées de l'ULB, 2009, p. 78-83.

Les objets du trimestre

Quelques pièces remarquables de nos collections

Les huiles de chaulmoogra du musée des Plantes médicinales et de la Pharmacie

Le 26 janvier se tenait la Journée mondiale des lépreux. Le musée des Plantes médicinales et de la Pharmacie a tenu à consacrer son objet du mois à cette maladie.

Tant en Extrême-Orient qu'en Afrique et en Amérique du Sud, la médecine traditionnelle a fait appel, pour traiter la lèpre, à des huiles extraites de graines de différentes espèces de plantes appartenant à la famille des flacourtiacées, notamment, des espèces d'*Hydnocarpus* produisant les huiles de chaulmoogra.

L'activité spécifique de ces huiles sur le *Mycobacterium leprae*, le bacille

responsable de la lèpre, est expliquée par la présence, dans ces matières grasses, d'acides gras cyclopenténiques, tels que les acides hydnocarpique, chaulmoogrique et gorlique.

Il faut souligner l'extraordinaire phénomène de convergence et la perspicacité des guérisseurs qui ont conduit des populations occupant des territoires éloignés à utiliser des huiles dont les compositions sont très proches. Jusqu'à l'utilisation des sulfones (au cours des années 1940), puis jusqu'à celle de l'association de trois antibiotiques (au cours des années 1980), les huiles de chaulmoogra, administrées par voie externe ou interne, puis par voie parentérale (huiles ou dérivés d'hémisynthèse mieux tolérés), ont constitué les seuls traitements disponibles.



© Musée des Plantes médicinales et de la Pharmacie



L'*Arum maculatum* du Jardin botanique Jean Massart

Si les collections botaniques du Jardin Massart constituent un outil didactique remarquable pour l'enseignement de la botanique, celui-ci dispose également de nombreux « objets pédagogique » tels que des fruits ou parties de plantes en bocaux ou encore des modèles de fleurs dont certains, de très belles factures, datent du milieu du XX^e siècle

et sont toujours utilisés pour les démonstrations des cours de biologie végétale. Tel est le cas du gouet tacheté ou *Arum maculatum*.

Il s'agit d'une plante herbacée que se trouve communément dans les sous-bois, où elle fleurit au début du printemps.

Vous la trouverez, pour le moment, au niveau de la zone humide du Jardin Massart.

Ses feuilles peuvent être maculées de taches sombres et contiennent des cristaux d'oxalate de calcium les

protégeant des herbivores. Les fleurs sont portées sur un spadice terminé par une massue violacée et enveloppé dans une spathe. Celle-ci constitue un piège pour les insectes qui, attirés par l'odeur dégagée par le spadice, pénètrent à l'intérieur de la spathe et assurent la pollinisation des ovaires, lesquelles se transforment en fruit rouge vif extrêmement toxique.

© Jardin botanique Jean Massart

Le psychromètre de l'Expérimentarium de Physique

L'eau et le climat sont bien entendu étroitement liés. L'eau qui s'évapore peut être transportée sur des distances considérables par les vents ; ensuite, elle se condense en formant des nuages, de la pluie et de la neige. Comme la vapeur d'eau est l'agent principal de l'effet de serre, que les nuages modifient les échanges d'énergie par rayonnement et que les changements d'état incessants de l'eau conditionnent le stockage et la libération d'énergie, il est clair que l'eau joue un rôle majeur sur le climat.

L'eau s'échappe des océans par évaporation : en été, la moyenne est **1,5 kg d'eau évaporée par m² et par jour**. Une partie de celle-ci se condense et retourne en pluie à l'océan mais le reste est transporté au-dessus des terres, auxquelles il apporte les pluies et la neige, tout particulièrement aux régions d'altitude élevée et donc plus froides. Cette eau constitue les cours d'eau, entretient les glaciers et humidifie les sols. Le ruissellement ramène ensuite une partie de cette eau à la mer, mais pas la totalité puisque, là aussi, il y a à nouveau évaporation et précipitations... Au niveau du sol, c'est la transpiration des végétaux qui joue le rôle primordial dans l'évaporation. Toute modification de la couverture végétale est ainsi capable d'entraîner une modification sensible du climat local.

Une estimation rapide montre que l'eau présente dans l'atmosphère se renouvelle environ 40 fois par an.

Humidité de l'air

La quantité de vapeur d'eau présente dans l'air ne peut pas dépasser un certain maximum, qui est fonction de la température. Cette valeur correspond à la saturation de l'atmosphère locale en vapeur d'eau : l'humidité relative est alors de 100 % et il pleut dans votre appartement !!! Lorsque la température baisse, cette limite diminue elle aussi, de sorte qu'une partie de la vapeur d'eau se condense. C'est ce qui se passe lorsque de la buée apparaît sur une surface froide (vitre, par exemple). Ces réflexions expliquent que l'air est généralement plus humide en été et plus sec en hiver.

L'hygromètre est l'instrument qui mesure le taux d'humidité. L'invention des premiers instruments de ce type date sans doute du XV^e siècle, lesquels, pendant longtemps, ne furent que de simples balances portant de la laine, une éponge, des cordes... Ces objets dits « hygroscopiques » changent en effet aisément de masse, de forme, de couleur ou de longueur en absorbant de l'eau. Aujourd'hui, nous utilisons encore différents types de sels absorbants placés dans les colis ou appareillages devant rester au sec.

Le premier hygromètre à cheveu fut construit par le savant suisse de Saussure (1740-1799), qui mit à profit la variation de longueur d'un cheveu tendu, en fonction de l'humidité. Ce type d'appareil doit malheureusement être étalonné assez souvent et son fonctionnement n'est pas linéaire.

Pour qu'un liquide s'évapore, il faut lui fournir de l'énergie ; c'est la chaleur latente. Le plus souvent, cette énergie est puisée dans le milieu environnant, de sorte que celui-ci refroidit. À l'inverse, la condensation libère la même énergie. Ces quantités d'énergie sont très importantes : il faut six fois plus d'énergie pour évaporer un gramme d'eau que pour chauffer cette même quantité d'eau de 0°C à 100°C.

Ceci correspond bien à notre expérience quotidienne : la sensation de froid est intense si nous sortons en étant mouillés. Tous les systèmes de réfrigération utilisent d'ailleurs ce phénomène pour *faire* du froid.

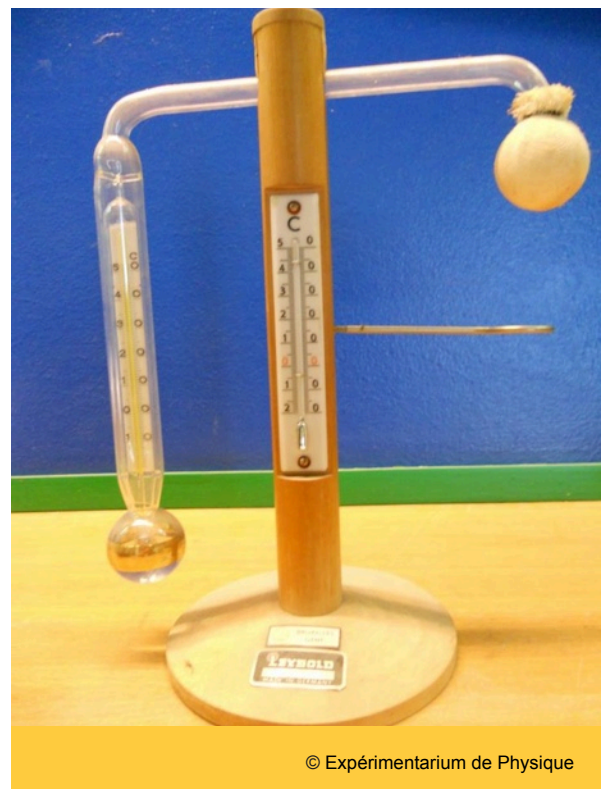
Ces considérations énergétiques autour des changements d'état ont notamment amené la confection du **psychromètre** au XIX^e siècle (du grec *psukhros*, « froid »). Celui-ci, assez fiable, est basé sur la différence de température entre un thermomètre sec et un autre, mouillé. L'instrument à vocation didactique illustrant cet article est constitué de deux thermomètres : l'un, sec, à gauche et l'autre, à droite, dont la partie sensible est maintenue mouillée au moyen d'une mousseline trempant dans un réservoir d'eau. Le liquide à l'intérieur du tube est de l'alcool.

Si T = température du thermomètre sec et T' celle du thermomètre mouillé, on a les pourcentages d'humidité suivants :

T' (°C)	T-T' (°C)				
	1	2	3	4	5
10	87	76	66	57	49
15	89	80	71	63	55
20	91	82	74	67	61

Si la différence de température est nulle, le taux d'humidité est bien entendu de 100 %.

L'air est considéré comme sec avec moins de 50 % d'humidité et très humide à partir de 80 %.



© Expérimentarium de Physique

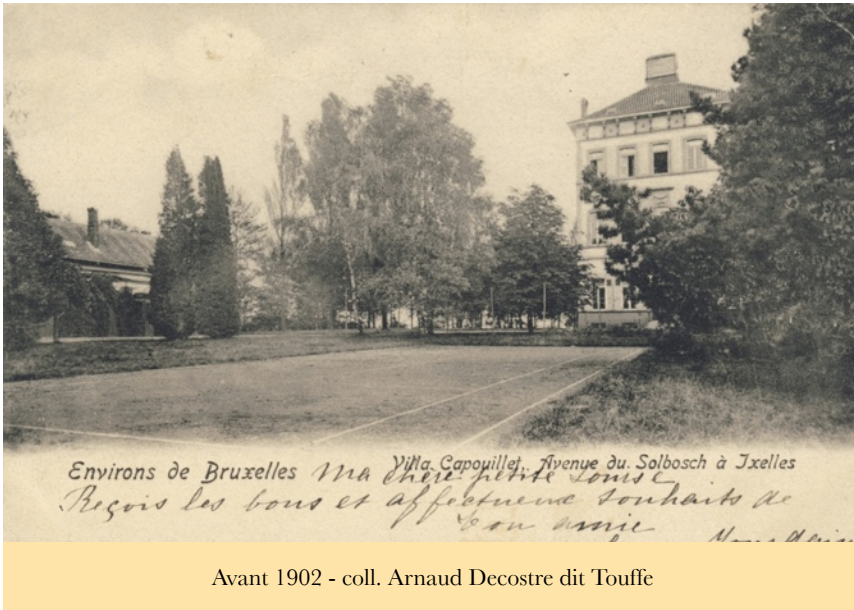
La petite histoire

Mise en valeur d'une collection, d'un objet, d'un trésor...

Par Nicole Gesché

Conflit de patrimoines

L'ULB prête à renier son patrimoine architectural



Avant 1902 - coll. Arnaud Decostre dit Touffe

La Villa Capouillet à la merci de la finance

Cette villa méconnue de beaucoup existait sur le campus du Solbosch avant même que l'ULB ne s'y implante. Une photo aérienne prise au moment de la construction du bâtiment U tant décrié – « expérience architecturale malheureuse, ... construit à la hâte ... (avec) son allure de gigantesque labyrinthe »¹ – montre en effet l'implantation de cette villa isolée le long de l'avenue Buyl, dans un environnement champêtre. De style néoclassique assez sobre, la Villa Capouillet (fig. 1-3), pourvue, à en croire une carte postale du début du XX^e siècle, d'un terrain de tennis attenant, constituait une des premières 'villas' développées dans ce quartier en voie d'urbanisation, bien avant que ce qui devait devenir le campus du Solbosch de l'ULB ne devienne le site retenu pour l'organisation de l'Exposition universelle de 1910. En effet, l'ULB ne devait s'y implanter qu'à partir de l'année 1924.

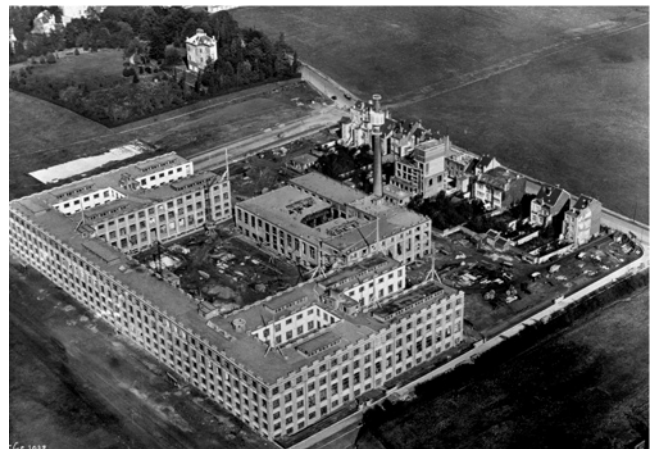
La villa, alors propriété de la Ville de Bruxelles, fut intégrée à l'ULB. La Fondation archéologique y inaugura officiellement le 30 novembre 1931 le Musée Léon Leclère où « le public se rendit pour visiter les collections de moulages » placées dans « un cadre agréable ». Le soutien de Jules Destrée, Président de l'Office international des musées (ICOM) – et de Jean Capart, alors conservateur en chef des Musées d'Art et d'Histoire (aujourd'hui Musées royaux d'Art et d'Histoire – MRAH)

ainsi que des correspondants étrangers et des membres associés devaient assurer le succès de ce premier musée de l'Université.

Notre joie est grande de posséder aujourd'hui un musée de reproductions qui, par sa valeur didactique et la richesse de ses suggestions esthétiques, est bien propre à développer chez nos étudiants le goût de l'archéologie².

Le musée ferma ses portes lors de la Seconde Guerre mondiale et ses collections, comprenant quelque deux cents moulages d'œuvres de l'Antiquité au XIX^e siècle, furent malheureusement dispersées, voire détruites³. S'en suivit, dans les années 1970, un important travail d'inventaire, à l'instigation des professeurs Charles Delvoye et Georges Raepsaet. Aujourd'hui, les moulages recensés ont fait l'objet d'une étude préalable à leur conservation-restauration en partenariat

avec le CReA-Patrimoine (Centre de recherches en archéologie et patrimoine), l'atelier de conservation-restauration de l'ENSAV-La Cambre et l'Institut royal du Patrimoine artistique (IRPA). Quel plus bel hommage que de pouvoir permettre à ce premier patrimoine de l'ULB de réintégrer son écrin d'origine.



Campus du Solbosch, entre 1921 et 1924

Il n'en sera vraisemblablement rien. En effet, la Villa Capouillet, par la suite agrandie pour abriter l'Institut de Botanique et son renommé Herbarium de l'ULB⁴, est amenée à être détruite. Le coût de sa rénovation semble dépasser celui de sa démolition et reconstruction. Ceci sans compter les coûts du déménagement de l'Herbarium et, surtout, de l'aménagement pour l'accueillir dans de nouveaux locaux garantissant la préservation des nombreuses et précieuses espèces qu'il comprend.

S'il est indubitable que certains sponsors préfèrent laisser à la postérité un auditoire Janson, un Institut de Sociologie, une Solvay Brussels School ou un « bâtiment K », d'autres trouvent tout aussi valorisant de restaurer un bâtiment historique. Certes, la Villa Capouillet n'a pas l'aura d'une Villa Empain. Elle n'en constitue pas moins un jalon important dans l'histoire du patrimoine de l'Université.

Notes :

¹ www.irismonument.be/fr.Bruxelles-Extensions_Sud.html (consulté le 11 mai 2013)

² Pour les références, voir N. Gesché-Koning, *Du musée Léon Leclère au Musée d'histoire de l'art et d'archéologie*, dans : N. Gesché & N. Nyst (éds.) *Les Musées de l'Université libre de Bruxelles. L'ULB et son patrimoine culturel*, ULB, Réseau des Musées de l'ULB, 2009, p. 110-117.

³ *Ibid.* Fondation archéologique de l'Université de Bruxelles. Musée Léon Leclère, Bruxelles, 1932, p. 27-57.

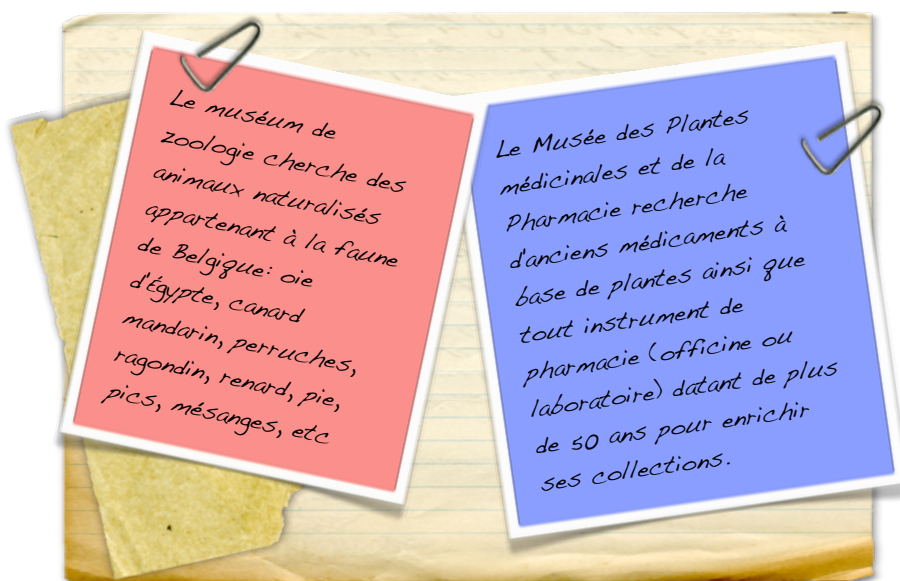
⁴ BRLU selon l'acronyme de l'Index *Herbarium* – www.herbarium.ulb.ac.be (consulté le 13/05/2013).



La Villa Capouillet, aujourd'hui

Petites annonces

C'est à vous de jouer !



Nos publications

